



H. AYUNTAMIENTO MUNICIPAL CONSTITUCIONAL  
CHICOASEN, CHIAPAS.

2015 - 2018



SISTEMA NACIONAL DE  
PROTECCIÓN CIVIL  
MÉXICO



CHIAPAS NOS UNE

# PLAN EMERGENTE TEMPORADA DE LLUVIAS, CICLONES Y HURACANES

# CHICOASEN



**PRESENTA**

**MARIO LÓPEZ SOLÍS**

**COORDINADOR OPERATIVO**

**UNIDAD MUNICIPAL DE PROTECCIÓN CIVIL**

**Chicoasén**



H. AYUNTAMIENTO MUNICIPAL CONSTITUCIONAL  
CHICOASEN, CHIAPAS.

2015 - 2018



SISTEMA NACIONAL DE  
PROTECCIÓN CIVIL  
MÉXICO



0000  
CHIAPAS NOS UNE

- 1. ANTECEDENTES HISTÓRICOS:** CHICOASEN es una localidad del estado mexicano de Chiapas, localizada en el norte del estado, junto a la cortina de la Presa Manuel Moreno Torres. Es parte del municipio de Mezcalapa, del que es la localidad menos poblada.

Según el Censo de Población y Vivienda de 2005 del Instituto Nacional de Estadística y Geografía tiene una población de 5,228 habitantes. Al darse la construcción de la Presa Manuel Moreno Torres, la primera más grande de México, y en ella fueron relocalizados la población de Osumacinta del territorio que fue inundada por el vaso de la presa, que ocupó más de la mitad del territorio del municipio de Chicoasén; también fueron construidas en la población las instalaciones de la Comisión Federal de Electricidad de operación hidroeléctrica de la presa y el personal que lo maneja.

La localidad de Chicoasén, se localiza a 32 KM de Tuxtla Gutiérrez, Chiapas.

En el año 1980 siendo Presidente de la República Lic. José López Portillo, inaugura la presa Chicoasén de nombre Manuel Moreno Torres.

- Control de Avenidas.
- Generación de Energía Eléctrica.
- Defensa contra inundaciones.
- Riego.
- Drenaje.
- Agua potable y saneamiento
- Vías de Comunicación.
- Establecimientos de nuevos centros de población campesina.

A partir de 1980, por instrucciones del presidente José López Portillo, la Secretaria de Recursos Hidráulicos, construyó bordos de defensa en los ríos de la cuenca del rio Grijalva.

La Comisión del Grijalva coordinó sus actividades con la Comisión Federal de Electricidad, que planeó todo lo referente al aprovechamiento de las aguas para lageneración de Energía Eléctrica. Las primeras compañías que participaron en estamonumental obra fueron ICA, MEXICO, SUTRAROOO, COCONAL.

Junto con las distinguidas personalidades llegaron reconocidos obreros quienes trabajaban en las compañías antes citadas, dando con esto un gran movimiento en el lugar. A raíz de dicho movimiento se empezó a crear otra fuente de trabajo que fue la del comercio, los cuales se instalaron en un costado de los campamentos de las compañías, haciendo con esto una pequeña población, siendo los primeros comerciantes los señores: Juan Pérez (+), Jesús estrada(+), René solis, Benita lopez(+), Estanislao lopez Jiménez. Y un grupo de húngaros quienes tenían un cine con una pantalla gigante de 40 metros.

**ORIGEN DEL NOMBRE DE LA POBLACIÓN**



El nombre de los cerros y con 3 que para cruzar de una balsa, el cual se reventó y nunca lo pudieron recuperar.

Chicoasén lugar de ríos, Grijalva, Bombana, Chavarría tanto el río Grijalva lo tenían que hacer por medio

6

## CONSTRUCCIÓN ELÉCTRICA

Esta central hidroeléctrica consta de una cortina de enrocamiento con una altura de 255 metros y una longitud de 515 metros. La obra de toma consiste en un canal para 8 bocatomas en rampa. Las conducciones a presión de 6.20 metros de diámetros, están revestida de concretos y encamisadas en acero. la casa de máquinas se aloja en caverna y tiene 20 metros de ancho, 199 de largo y 43 de alto . puede alojar a 8 unidades turbogeneradores de 300 MW cada uno. Un punto a resaltar es que llevamos el diseño y la construcción del camino de acceso a la obra. Nuestra solución economizo 8 km de recorrido y 400 m de desnivel. Fue la cuarta planta de generación más productiva del mundo en los años setenta se ubica en Osumacinta, Chiapas y abarca una superficie de 82 km. Fue construida para embalsar las aguas del rio Grijalva que provienen de Guatemala y atraviesan los estados de Chiapas y Tabasco de sur a norte. Tiene una capacidad de 2,400 MW y en su momento generó el 25 % del consumo nacional de electricidad, así como el 20 % de Centroamérica. Fondo colección ICA, Chicoasén, 1974-1980.

En 1980 la presa fue inaugurada por el presidente José López Portillo, la misma que se le dio el nombre de Manuel Moreno Torres, ya que fue residente de obra y falleció en dicha obra.

### 2. ASPECTOS GEOGRÁFICOS:

El municipio de Chicoasén está Localizado al noroeste del Estado de Chiapas.

Cuenta con una extensión territorial de 115,721.

HA

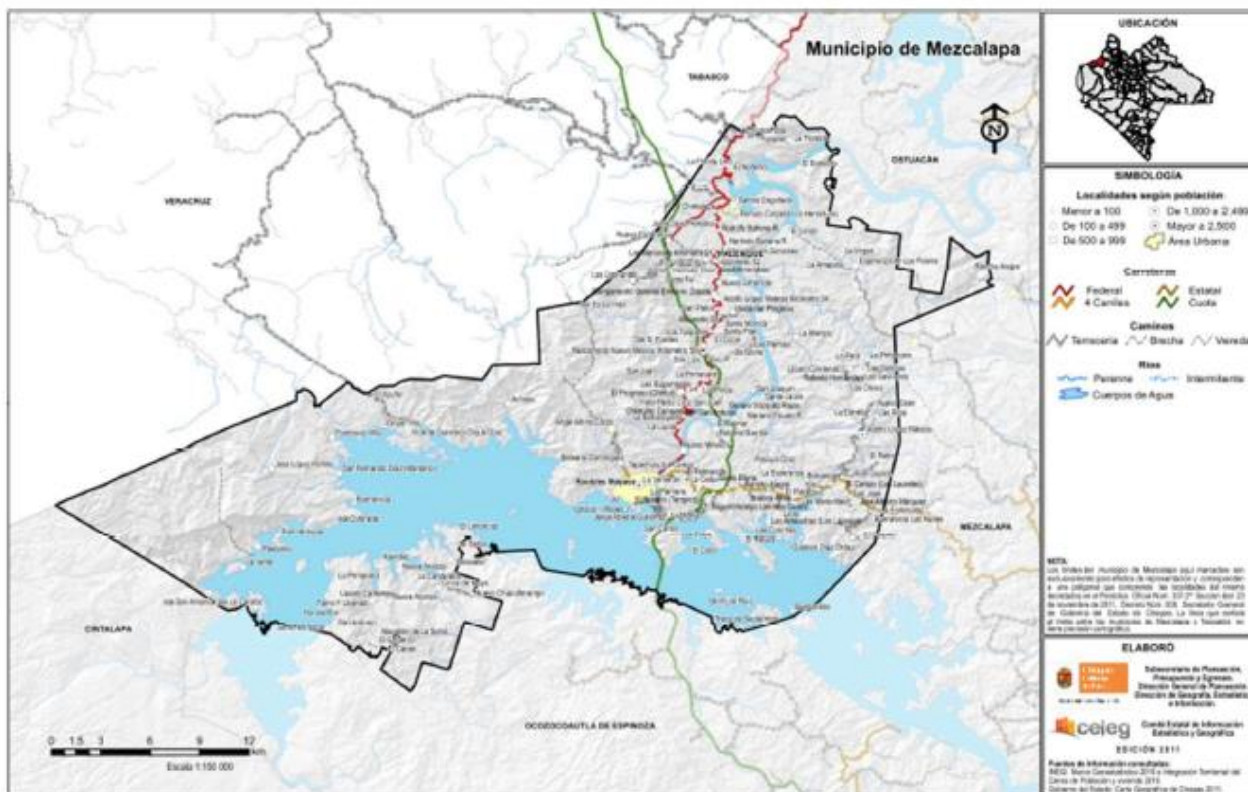
**Límites:** Se localiza San Fernando, Soyaló y Osumacinta en el lado poniente, con el municipio de Copainala por el lado norte, con el municipio de Copainala del lado Oriente y con el municipio de Bochil al lado sur.



Chicoasén

**LOCALIDADES;** Las Pilas, El Ocote, Zoquipak, El Sabinal, Santa Ana, El Piñón, y Cacahuano, La Represa, Agua Zarca, Guayabillal, Monte Grande, Vista Hermosa, Zapote, Guayabillal 1 y El Sauz.

**Superficie:** 115,721 kilómetros cuadrados, que representa el .85% con relación a la estatal y el 0.017% de la nacional. Y se estima una densidad de población de 25.8 habitantes por kilómetro cuadrado.





H. AYUNTAMIENTO MUNICIPAL CONSTITUCIONAL

CHICOASEN, CHIAPAS.

2015 - 2018



SISTEMA NACIONAL DE  
PROTECCIÓN CIVIL  
MÉXICO



0000  
CHIAPAS NOS UNE

### 3. POBLACIÓN

Oficialmente, la población total del municipio de Chicoasén 5,228 habitantes, de los cuales el 44.61% son hombres y el 55.39% son mujeres. De acuerdo a datos del H. Ayuntamiento la población es de 5,228 habitantes 51.20% de la población urbana son mujeres y el 48.80% son hombres.

En tanto a nivel estatal, el 48.7% corresponde a población urbana y el 51.3% a población rural.

**Localidades por número de habitantes, relación hombre-mujer y grado de marginación.**

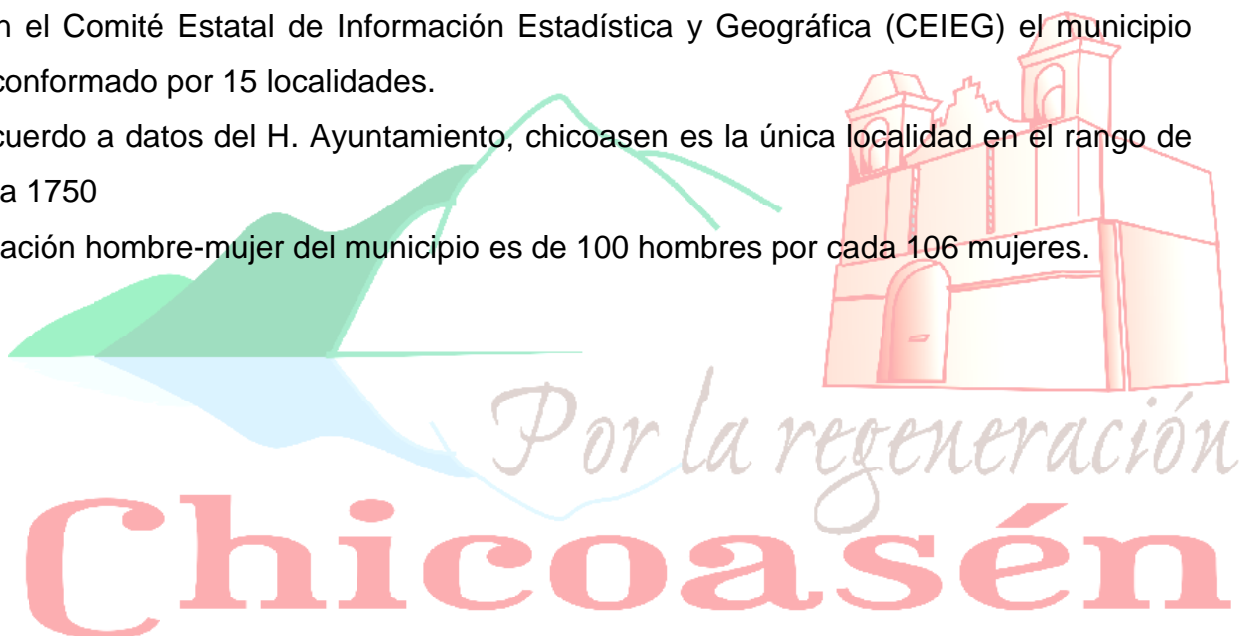
Es evidente la concentración de la población, en tres localidades del municipio, es así que la cabecera municipal de chicoasén concentra el 28.5% del total de la población municipal, le siguen en orden de importancia la ribera zoquipak con el 10.8% y el 60.6% restante se distribuye en el resto de las comunidades.

De acuerdo a datos del H. Ayuntamiento, la división política municipal de Chicoasén se integra por Chicoasén como su cabecera municipal y 15 localidades más.

Según el Comité Estatal de Información Estadística y Geográfica (CEIEG) el municipio está conformado por 15 localidades.

De acuerdo a datos del H. Ayuntamiento, chicoasén es la única localidad en el rango de 1400 a 1750

La relación hombre-mujer del municipio es de 100 hombres por cada 106 mujeres.





H. AYUNTAMIENTO MUNICIPAL CONSTITUCIONAL  
CHICOASEN, CHIAPAS.

2015 - 2018



SISTEMA NACIONAL DE  
PROTECCIÓN CIVIL  
MÉXICO



0000  
CHIAPAS NOS UNE

## Perfil Demográfico y Socioeconómico

### MARCO ECONÓMICO

Las actividades económicas que realizan los chicoasenecos, son muy similares a los demás municipios de la región. En cuanto a la agricultura, cosechan maíz, frijol, Siembras verduras como tomate, lechuga, rábano, calabaza, y chayote. Cultivan árboles frutales de mango, naranja, aguacate, tamarindo, jocote, y mandarina. Referente a la ganadería se tiene crianza de ganado bovino, porcino, equino, ovino y aves de corral; así como la utilización de derivados. Así mismo la explotación forestal de especies como pino, cedro, caoba, matilishuate y la fabricación de muebles.

El comercio, que permiten adquirir artículos de primera necesidad como ropa, calzado, herramientas y papelería, entre otros, los que se venden a través de pequeños y medianos comercios y tiendas.

### POBLACIÓN ECONÓMICAMENTE ACTIVA

Población que trabaja. De acuerdo con la información del Instituto Nacional de Estadística e Informática (INEGI), el municipio de chicoasen registra una población económicamente activa de 2,106 habitantes, cantidad que representa el 30.51% del total de la población. Del dato general 1,965 son hombres y 141 son mujeres.

### Ingreso de la población.

Según su condición salarial de la Población Económicamente Activa ocupada, 49.64% son asalariados, 48.13% no perciben salarios y 2.23% no reporta información.

Según el Censo de Población y Vivienda, se estima que la mayor parte de la población Económicamente Activa Ocupada se encuentra en el sector primario como trabajadores agropecuarios y obreros, seguido de personas que se dedican al comercio, principalmente en la cabecera municipal y dos de las localidades más grandes del municipio.



Por la regeneración  
Chicoasén



H. AYUNTAMIENTO MUNICIPAL CONSTITUCIONAL  
CHICOASEN, CHIAPAS.  
2015 - 2018



0000  
CHIAPAS NOS UNE

siguiente manera: el 29.66% de la PEA ocupada recibe hasta 1 salario mínimo. Lo que indica el bajo nivel de remuneración de un gran sector de la población municipal. El 43.15% percibió ingresos en rango de 1 hasta 2 salarios mínimos y un 14.16% recibió más de 2 salarios mínimos.

#### Principales sectores productivos.

Chicoasen es un municipio cuya actividad económica principal se concentra en el sector de agricultura y agropecuario. Participación del 98.04%. En el sector secundario y el terciario participan con el 11.16% y 23.45% respectivamente.

#### 4.- EDUCACIÓN, CULTURA, RECREACIÓN Y DEPORTE

En el aspecto educativo podemos mencionar que la cabecera municipal cuenta con escuelas de educación preescolar, primaria, secundaria y cobach.

Aspectos relevantes de la educación en el municipio.

En cuanto a la población de 5 años y más que asiste a la escuela se estima que de 1139. Nivel preescolar 87 y nivel primaria 545 y nivel secundaria 370 y nivel cobach 137.

Según datos de la Secretaria de Educación, en el municipio existen 6 planteles educativos, de los cuales 2 corresponden al nivel preescolar, 2 al nivel primaria, 1 al nivel secundaria y 1 al nivel cobach. La plantilla de docentes asciende a 37 profesores.

En lo que respecta a la recreación y el deporte, el municipio cuenta con biblioteca, canchas deportivas, discoteca, salón de baile, ligas de fútbol tradicional y rápido.





H. AYUNTAMIENTO MUNICIPAL CONSTITUCIONAL  
CHICOASEN, CHIAPAS.

2015 - 2018



SISTEMA NACIONAL DE  
PROTECCIÓN CIVIL  
MÉXICO



0000  
CHIAPAS NOS UNE

- SALUD

**Instituto Mexicano de Seguro Social (IMSS)**, seguro popular y clínica rural. A los cuales corresponde al Instituto Mexicano del Seguro Social (IMSS), seguro popular y clínica rural.

## 6. VIVIENDA

En el año 2010 se registraron 1769 viviendas particulares habitadas, de las cuales 82.44% son propiedad de sus habitantes y 17.34% son no propias. En promedio cada vivienda la ocupan 4.91 habitantes; el indicador regional y estatal es de 4.52 y 4.85 ocupantes por vivienda respectivamente.

En el municipio, el 90.2% de las viviendas cuentan con piso de cemento, lo que significa 4,852 viviendas ubicadas, 4,435 viviendas cuentan con agua entubada, 4,867 cuentan con energía eléctrica y 4,980 cuentan con acceso al servicio sanitario.

## 7. COMUNICACIONES.

El municipio se comunica a través de carreteras pavimentadas y caminos de terracerías. En el municipio también se localizan grandes cuerpos de agua que se utilizan como medio de transporte a algunas comunidades vía lancha que funcionan como transporte colectivo y en horarios establecidos de acuerdo a la demanda. En cuanto a medios de transporte, las poblaciones más grandes como la cabecera municipal, osumacinta y algunas otras cuentan con servicio de transporte de líneas de autobuses y camionetas Pick up y urvan colectivas.

De acuerdo al inventario de la Secretaría de Comunicación de transporte, hacia Tuxtla Gutiérrez son 32 KM, a copainala 23 KM

Por la regeneración  
**Chicoasén**





H. AYUNTAMIENTO MUNICIPAL CONSTITUCIONAL  
CHICOASEN, CHIAPAS.

2015 - 2018



SISTEMA NACIONAL DE  
PROTECCIÓN CIVIL  
MÉXICO



0000  
CHIAPAS NOS UNE

Para atender la demanda del servicio de comunicación, este municipio dispone de Oficinas Postal, así como con una red telefónica con servicio estatal, nacional e internacional, de igual manera cuenta con red de telefonía celular con amplia cobertura.

## 8. TURISMO

Los principales atractivos de Chicoasén para el turismo social e interacción son:

El vaso de la Presa Manuel Moreno Torres, recorrido del Cañón del Sumidero, el balneario la piedra cuache, recorridos en lancha desde el embarcadero de la presa hasta el puente Chiapa de Corzo, además si se solicita con tiempo se pueden recorrer las instalaciones de la central hidroeléctrica Manuel Moreno Torres de la Comisión Federal de Electricidad.

Cuenta además con transportes directo camionetas urbanas, a la ciudad de Tuxtla Gutiérrez.

Su gente es amable y bondadosa pues eso se demostró en el recién desastre ocurrido en el estado de Tabasco.

## INTRODUCCION

Los Fenómenos Naturales, en sus diversas manifestaciones, llegan a impactar con distintos grados de severidad al Territorio chicoaseneco, y este Municipio no es la excepción causando daños en las personas, afectando sus bienes, y el entorno mismo. Tenemos la convicción de que creando infraestructura e impulsando un aspecto tan importante, como es proteger a los integrantes de una comunidad, resulta fundamental para fortalecer nuestra convivencia.

La sociedad sabe que en ese edificante propósito, instituciones Públicas y privadas ha delineado un consistente programa de Protección, en que se educa y capacita al mayor Número posible de Chiapanecos, para cualquier eventualidad provocado por un desastre natural.

México es un país que busca eficientar día a día con los sistemas que rigen la acción de Gobernar y brindar servicio a la ciudadanía. En el caso de la seguridad de la población no podía ser la excepción.



H. AYUNTAMIENTO MUNICIPAL CONSTITUCIONAL  
CHICOASEN, CHIAPAS.

2015 - 2018



SISTEMA NACIONAL DE  
PROTECCIÓN CIVIL  
MÉXICO



0000  
CHIAPAS NOS UNE

Acontecimientos presentados en el sismos de la Ciudad de México, D.F., en el año de 1985 y que puso en manifiesto la nula Coordinación de los organismos de emergencia y de manera muy lamentable la pérdida de vidas humanas dentro de los cuerpos de rescates que acudieron en auxilio a la población, el Gobierno de México estableció el Sistema Nacional de Protección Civil, de manera similar a los sistemas implementados por Países desarrollado como en los Estados Unidos y España.

Desde entonces, el Sistema Nacional de Protección Civil, derivado en Direcciones Estatales y Coordinaciones Municipales a lo largo y ancho de la República Mexicana, se ha dado la tarea de, a través de los programas Nacionales de Protección Civil y amparados en leyes y reglamentos específicos promulgados, implementar procedimiento de atención de emergencias, implementación de dispositivos de seguridad en lugares de concentración de personas desde programas familiares hasta edificios de grandes Empresas y dependencias; supervisión, reglamentación. Sanción y solución de pudieran representar un factor de riesgos para la comunidad; y a si, muchas otras actividades relacionadas con la salva guarda de la vida.

## Objetivo

El sistema municipal de protección civil se integra y se opera con el objetivo básico de proteger a las personas y sus bienes ante cualquier eventualidad de origen natural o generando por la actividad humana, a través de acciones de prevención, auxilio y la recuperación y/o restablecimientos, que reduzcan o eliminen la pérdida de vidas humanas. La destrucción de bienes materiales y el daño a la naturaleza, así como la interrupción de las funciones esenciales de la sociedad. Actuando siempre dentro del marco de los objetivos nacionales y de acuerdo al interés general del estado y de nuestro municipio.

*Por la regeneración*  
**Chicoasén**



H. AYUNTAMIENTO MUNICIPAL CONSTITUCIONAL  
CHICOASEN, CHIAPAS.

2015 - 2018



SISTEMA NACIONAL DE  
PROTECCIÓN CIVIL  
MÉXICO



0000  
CHIAPAS NOS UNE

## MARCO LEGAL

El presente documento es el desarrollo de acuerdo a la normatividad de la ley de protección civil vigente del estado de Chiapas.

### Capítulo III

#### Del Sistema Municipal

De la integración y funcionamiento de los sistemas municipales de protección civil.

**Artículo 107:** el sistema municipal tiene como función Promover en cada Municipio los objetivos generales y específicos del Sistema Estatal, su estructura orgánica se integra por:

I.- El consejo Municipal.

II.- La Unidad Municipal.

III.- El Centro Municipal de Gestión y Coordinación para la atención de Emergencias.

IV.- los Comités Municipales de protección Civil, los Brigadistas Vecinales. Los Comités locales de Ayuda Mutua formado por los comités de auxilio de la Industria y de las Instituciones Educativas.

V.- las Dependencias organismos e instituciones de la Administración Pública Municipal, Estatal y Federal acreditadas en el Municipio, cuyas funciones están vinculadas con la Protección Civil.

VI.- Las Unidades Internas de Protección Civil en los Distintos Establecimientos.

VII.- Las Organizaciones de los Grupos Voluntarios debidamente Registradas y Funcionando en el Municipio.

**Artículo 108.-** En cada uno de los Municipios del Estado, se establecerá el Sistema Municipal el cual será parte integrante del Sistema Nacional y Estatal.



H. AYUNTAMIENTO MUNICIPAL CONSTITUCIONAL  
CHICOASEN, CHIAPAS.

2015 - 2018



SISTEMA NACIONAL DE  
PROTECCIÓN CIVIL  
MÉXICO



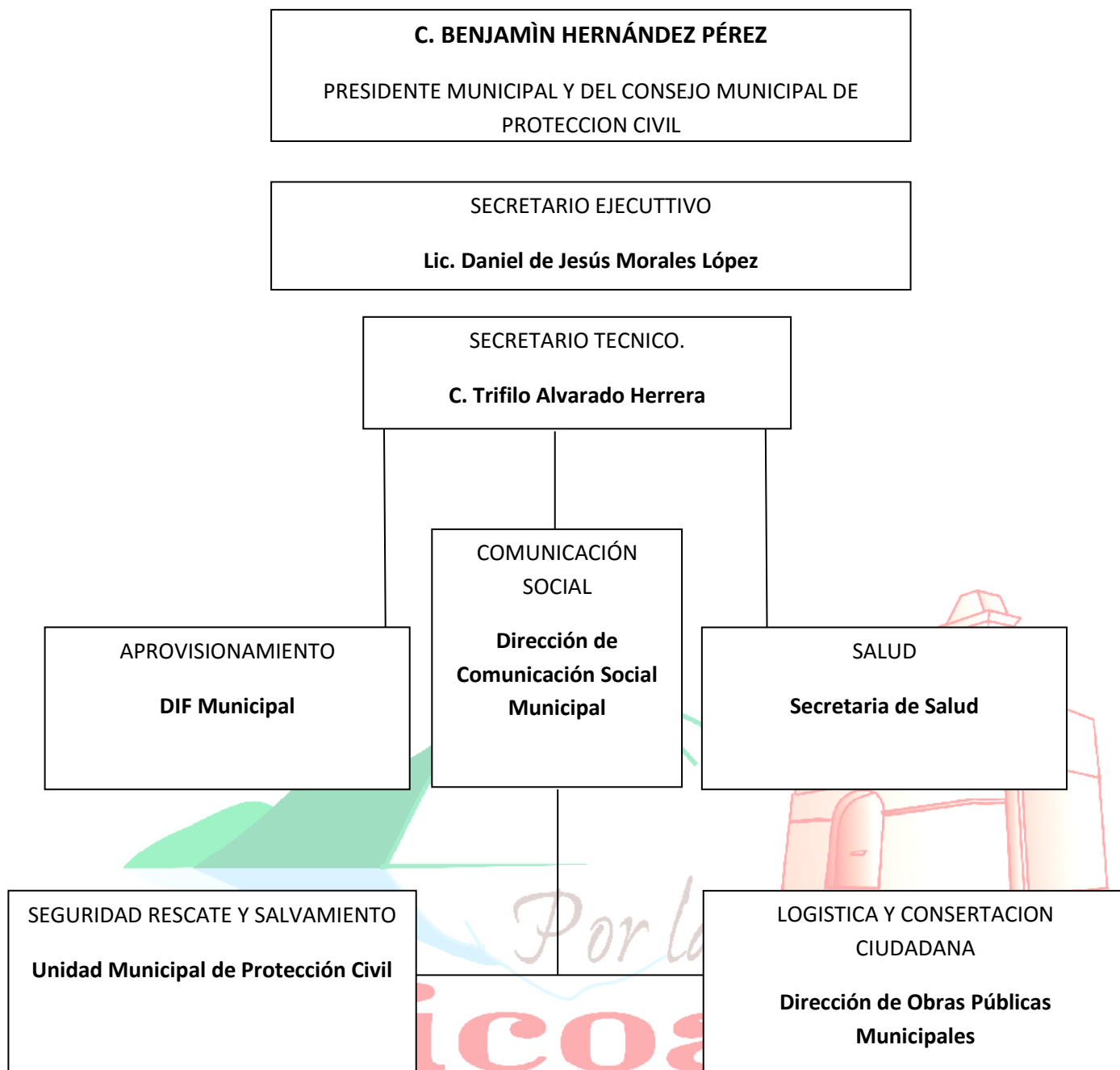
0000  
CHIAPAS NOS UNE

En la Creación del Sistema Municipal, se tomaran en consideración la densidad de la población, la extensión del territorio Municipal y la Disposición de los Recursos Materiales, Humanos y Financieros que Cuenten.

**Art. 109.-** El Sistema Municipal se integra y operan con el objetivo fundamental de “salvaguardar la vida de las personas, sus bienes, los servicios públicos y privados, la interrupción de los servicios públicos esenciales de la sociedad, plantas productivas y el entorno natural ante la eventualidad de siniestro y desastres producidos por causa de origen natural o humano, a través del manejo integral de riesgos.



## ORGANIGRAMA





H. AYUNTAMIENTO MUNICIPAL CONSTITUCIONAL  
CHICOASEN, CHIAPAS.

2015 - 2018



SISTEMA NACIONAL DE  
PROTECCIÓN CIVIL  
MÉXICO



0000  
CHIAPAS NOS UNE

Al estar informado de un fenómeno que posiblemente pudiera afectar al Municipio, la Unidad de Protección Civil Municipal le informa al C. Presidente Municipal el cual convoca al Consejo Municipal de Protección Civil e instala de acuerdo al capítulo VI, Artículo 40 al 42 del reglamento de Protección Civil del Estado de Chiapas. En sesión preventiva.

Se activarán las siguientes comisiones:

- Seguridad, rescate y salvamento
- Aprovechamiento
- Salud
- Logística y concentración ciudadana
- Comunicación social

### **Comisión de seguridad rescate y salvamento del Consejo Municipal de Protección Civil.**

Coordinador: **Protección Civil Municipal.**

Sedena, Secretaria de Marina Armada de México, Policía Estatal Preventiva, Policía Municipal, Policía de Tránsito y vialidad, Policía de Caminos, Agencia Ministerial del Estado.

En conjunto se realiza la evacuación preventiva de las zonas propensas de ser afectadas y dirigir la población hacia los refugios temporales habilitados, así como vigilar y acordonar zona evacuada para evitar saqueos y robos de su patrimonio.

Delegación de tránsito mantiene contacto con alianzas de camioneros urbanos y suburbanos para establecer logística de traslado de población civil de albergues a sus domicilios.



Por la regeneración  
**Chicoasén**



H. AYUNTAMIENTO MUNICIPAL CONSTITUCIONAL  
CHICOASEN, CHIAPAS.  
2015 - 2018



CHIAPAS NOS UNE

Coordinador: **DIF MUNICIPAL**

Sedesol, Unidad Municipal de Protección Civil. Los refugios temporales para el ingreso de las personas que sean evacuadas, y sean un enlace con el Consejo Municipal de Protección Civil, para ver las necesidades del refugio temporal o albergue, en el mismo albergue o refugio se contará con asistencia Médica que estará a cargo del control sanitario, o en su caso traslados a hospitales más cercanos, el DIF mantendrá comunicación constante con albergue para el control de salida de población civil hacia sus hogares.

### **Comisión de Salud del Consejo Municipal de Protección Civil**

Coordinador. Jurisdicción sanitaria no. 1. Instituto Mexicano del Seguro Social, clínica rural.

Emergencias primeros auxilios correspondientes. Control de salud e higiene, albergues y refugios temporales, brindar y apoyar en conjunto con la Jurisdicción Sanitaria No. 1 correspondiente a la SSA, brigadistas Voluntarios y demás actividades de servicios y atención Médica en General. Coordinar con la Jurisdicción sanitaria de la SSA y Dirección del Agua Potable el Aprovechamiento del vital líquido a los albergues. Implementar programas de enfermedades Infecto-Contagiosas, almacenar y controlar los suministros relacionados a productos alimenticios, medicamentos, materiales y otros.

### **Comisión de logística y concentración ciudadana del Consejo Municipal de Protección Civil.**

Coordinador: H. Ayuntamiento Municipal, Direcciones del H. Ayuntamiento Municipal Realizar la declaratoria de desastres de los términos y tiempos evaluación de daños ocurridos.

Dirección de Obras Públicas en coordinación de la Dirección de Planeación y Servicios Públicos, la Dirección de Copladem y la UMPC, proceden a evaluar la situación de las zonas afectadas al término del mismo, procede dar información al presidente municipal.



H. AYUNTAMIENTO MUNICIPAL CONSTITUCIONAL  
CHICOASEN, CHIAPAS.

2015 - 2018



SISTEMA NACIONAL DE  
PROTECCIÓN CIVIL  
MÉXICO



0000  
CHIAPAS NOS UNE

**El Presidente Municipal de acuerdo a la información suministrada, convoca a sesión permanente al Consejo Municipal de Protección Civil y procede a emitir la Emergencia y la solicitud de ayuda al Consejo Estatal de Protección Civil y en su caso al Consejo Nacional de Protección Civil.**

El Presidente Municipal, apoyado por el Tesorero Municipal solicita los Recursos Estatales y Federales del fondo de desastres (FONDEN).

Dirección de obras públicas desarrolla la logística de acuerdo a las prioridades de apoyo inmediato de máquinas y equipo pesado; de ser necesario solicita el apoyo al Consejo Municipal de Protección Civil para solicitud de apoyo de máquinas, equipo y personal a la Secretaria de Infraestructura.

### **Comunicación social:**

Dirección de comunicación social procede a informar a la población del impacto del fenómeno y las acciones iniciales de respuestas.

Dirección de comunicación informa a la población civil las direcciones en donde se encuentran ubicados los refugios temporales, albergues y la zona de identificación de calamidades que se establezcan.

## **PLAN ESTRATÉGICO DE EMERGENCIAS**

Este plan es para su aplicación a nivel municipal con la participación directa de la administración municipal las instituciones gubernamentales, privadas y organizaciones, y para cuando la emergencia rebase la capacidad de respuestas del Municipio, se solicitara la participación del Consejo Estatal de Protección Civil y en caso de rebasar la respuesta del estado, se convoca al Sistema Nacional de Protección Civil y de ser necesario aplicar el plan DN-III-E de la Secretaria de la Defensa Nacional o en su caso el Plan Marina de la Secretaria de Marina Armada de México.

Nuestro estado se encuentra dentro de las áreas afectadas por perturbaciones ciclónicas.





H. AYUNTAMIENTO MUNICIPAL CONSTITUCIONAL  
CHICOASEN, CHIAPAS.

2015 - 2018



SISTEMA NACIONAL DE  
PROTECCIÓN CIVIL  
MÉXICO



0000  
CHIAPAS NOS UNE

En nuestro municipio tenemos la afluencia de arroyos, ríos, barrancas, terrenos inestables que se encuentran en la Cabecera Municipal y Localidades.

Nuestro municipio también es de alto riesgo de deslizamientos y reacomodo de terreno, deslaves derrumbes, así como somos susceptibles a que un ciclón o frentes fríos nos afecte con desbordamientos de tipo fluvial y pluvial por nuestra estructura y ubicación geográfica.

CHICOASEN se ubica en una región con riesgos por fenómenos hidrometeorológicos. Por el grado de amenaza, se estima con alto riesgo por lluvias, tormentas eléctricas y deslaves.

Lluvias	Inundación	Vientos	T. eléctricas	Granizadas	Deslaves
Alto	Medio	Medio	Alto	Bajo	Alto

Fuente: IPCMIRD. Plan de Contingencia para la Temporada de Lluvias y Ciclones Tropicales 2012. Tomado de los datos para el municipio de Tecpatán.

Por su situación socioeconómica y política, el grado de vulnerabilidad del municipio es muy alto, ante eventuales riesgos por fenómenos hidrometeorológicos.

Las zonas de riesgo por afectación de deslaves, afectación en vías de comunicaciones y saturación de agua por los estratos de la capa de la tierra en las diferentes comunidades del municipio son:

- Vías de comunicación que sufren incomunicación por deslaves de terracería, que son la mayoría de las localidades que conectan a esta cabecera municipal.
- Vías de comunicación que conectan hacia otros municipios y hacia la ciudad de Tuxtla Gutiérrez, Chiapas: desprendimientos proporcionales de talud, deslaves caída de árboles entre otros.

Chicoasén



H. AYUNTAMIENTO MUNICIPAL CONSTITUCIONAL  
CHICOASEN, CHIAPAS.

2015 - 2018



SISTEMA NACIONAL DE  
PROTECCIÓN CIVIL  
MÉXICO



0000  
CHIAPAS NOS UNE

### Acciones y medidas para la próxima temporada de lluvias

- Se ejercerá estrecha vigilancia. A fin de evitar asentamientos humanos en los causes de ríos y arroyos.
- Se Apercibirá a los pobladores respecto del peligro inminente al que están expuestos en caso de presentarse crecientes si se encuentran asentados dentro de las zonas de riesgos como son causes, ríos, arroyos y lugares susceptibles a inundación.
- Se mantendrán informada a la población para que adopte medidas de autoprotección, evaluación o reubicación según corresponda.
- Se mantendrá estrecha vigilancia en vías de comunicación en estas temporadas de lluvias y ciclones especialmente en los frentes fríos, de asentamientos deslizamientos derrumbes, etc.
- Se establecerán estratégicas en el ámbito de radiocomunicaciones con todas las áreas, para que estén atentos a los llamados en la cabecera municipal, así también con algunas comunidades vulnerables a los efectos de las lluvias fuentes. Tenemos comunicación constante que permite promover acciones de prevención ante cualquier amenaza, así como atender llamadas de auxilio de manera eficiente y oportuna por medio del servicio del 066 y al centro estatal de operaciones, del Instituto Estatal de Protección Civil.
- Se establecerá una estrecha comunicación con el centro estatal de operaciones, Gerencia Regional Frontera Sur, de la Comisión Nacional del Agua y del Sistema Meteorológico Nacional y del Sistema Nacional de Protección Civil. Para tener conocimiento de los pronósticos de ciclones tropicales para este año.
- Se cuenta con un helipuerto en el Campo militar con capacidad para Tres helicópteros, otro en las instalaciones del campo de futbol con capacidad de 3 Helicópteros.
- Se emitirá constantemente información hacia los medios de comunicación (Radio, Prensa, Etc.) para informar de la trayectoria de un meteoro que nos pueda impactar.



Por la regeneración  
**Chicoasén**



H. AYUNTAMIENTO MUNICIPAL CONSTITUCIONAL  
CHICOASEN, CHIAPAS.

2015 - 2018



SISTEMA NACIONAL DE  
PROTECCIÓN CIVIL  
MÉXICO



0000  
CHIAPAS NOS UNE

## Fuerza de tarea

### Protección Civil Municipal:

Coordinador: C. Mario López Solís  
2 unidades: tornado (PCM-01), 1 Nissan Ambulancia (PCM-02).  
1 cuatrimoto  
2 moto sierras  
1 carretilla  
05 palas  
Tel. 961 192 6121

### Dirección de Seguridad Pública Municipal:

Lic. Daniel de Jesús Morales López  
Tel. 961 305 5596

(18 elementos, 1 unidades, Patrullas Pick Up)  
✓ (Comunicación VHF)

### Obras Públicas Municipales

Director: Ing. Lucas Rolando López Gómez  
[Tel: 961 165 52 88](tel:9611655288)  
1 Supervisor  
1 Administrativo

### Secretaría de Marina, Armada de México

Un comandante de Base Naval  
(15 elementos, 2 unidades)

*Por la regeneración*  
**Chicoasén**



### Albergues Temporales en la Cabecera Municipal

Lugar:	Ubicación:	Capacidad:	Responsable:
Auditorio municipal	Carretera a barrio nuevo	200 personas	
Salón de la iglesia católica	Parque central	100 personas	Sacerdote galileo
iglesia adventista	AV. Cerro prieto	70 personas	Pastor de la iglesia.
Instalaciones de la escuela Lic. Benito Juárez.	Barrio nuevo	300 personas	Director de la escuela.
Instalaciones de la esc. Sec.	Adolfo lopez mateos	300 personas	Director.
Colegio de bachilleres de Chiapas.	Calle s/n barrio nuevo	200 personas	Director.



H. AYUNTAMIENTO MUNICIPAL CONSTITUCIONAL  
CHICOASEN, CHIAPAS.  
2015 - 2018



SISTEMA NACIONAL DE  
PROTECCIÓN CIVIL  
MÉXICO



0000  
CHIAPAS NOS UNE

## **“POR UNA CULTURA DE PROTECCION”**

### **CENTROS DE ACOPIO**

#### **DIF MUNICIPAL**

UBICACIÓN: Parque Central  
RESPONSABLE: Estela Hernández Pérez

Tel. particular:

#### **PROTECCION CIVIL MUNICIPAL**

UBICACIÓN: Parque Central.  
RESPONSABLE DEL INMUEBLE: Base de guardia

#### **PALACIO MUNICIPAL**

UBICACIÓN: Parque Central.  
RESPONSABLE: C.Trifilo Alvarado Herrera. Secretario Municipal  
Tel. particular: 961 172 0909



*Por la regeneración*  
**Chicoasén**



H. AYUNTAMIENTO MUNICIPAL CONSTITUCIONAL  
CHICOASEN, CHIAPAS.

2015 - 2018



SISTEMA NACIONAL DE  
PROTECCIÓN CIVIL  
MÉXICO



0000  
CHIAPAS NOS UNE

## CENTRO DE SALUD

- 1 MEDICO GENERAL
- 1 ENFERMERA
- 1 ADMINISTRATIVO
- 1 TRABAJADOR SOCIAL
- 1 EQUIPO DE COMPUTO
- 1 COPIADORA

OBSERVACIONES: LAS 24 HORAS DE LOS 365 DIAS DEL AÑO  
UNIDADES MOVILES: 01 AMBULANCIA  
INFRAESTRUCTURA

- 01 MEDICINA PREVENTIVA





H. AYUNTAMIENTO MUNICIPAL CONSTITUCIONAL  
CHICOASEN, CHIAPAS.  
2015 - 2018



CHIAPAS NOS UNE

### CAMPO DEPORTIVO DE FUTBOL

UBICACIÓN: PUENTE LA ONZA

CAMPO DE FUTBOL

### INSTALACIONES DE LA CENTRAL HIDROELÉCTRICA MANUEL MORENO TORRES

Ubicación: A un costado de la cortina de la Presa.



DEPENDENCIA	ENCARGADO	TELEFONO
-------------	-----------	----------

Delegado de Gobierno San Fernando	Químico Julio Cesar Grajales Monterrosa	968(CEL) 968 (OFICIAL)
Secretaria de Gobierno	Lic. Oscar Felipe López Andrade. Región III Mezcalapa	961 (CEL) 968 (OFICIAL)
Protección Civil Estatad	LIC. ALFONSO SALVADOR MARTINEZ JIMENEZ SUPERVISOR REGIONAL	968 107 0875 (CEL) 961 61 5 04 66 (OFICIAL)
DIF ESTATAL	Lic. Alfredo Cortázar Vázquez Región III Mezcalapa	968 124 6982 (CEL) 968 661 0611 (OFICIAL)
Secretaría de Desarrollo y Participación Social	Lic. Delegado Regional Región III Mezcalapa	
Secretaria Municipal		9681052343 (CEL)
Protección Civil Municipal.	C. Israel cruz murillo COORDINADOR OPERATIVO	968 124 87 05(CEL)

Procuraduría General de Justicia	Lic. Agente del Ministerio Publico	961(CEL) 968 6856357 (OFICIAL)
-------------------------------------	---------------------------------------	-----------------------------------

Policía Estatal de Caminos	1er.oficial	968(CEL) 968 (OFICIAL)
-------------------------------	-------------	---------------------------





PROTECCION

H. AYUNTAMIENTO MUNICIPAL CONSTITUCIONAL  
CHICOASEN, CHIAPAS.

2015 - 2018



SISTEMA NACIONAL DE  
PROTECCIÓN CIVIL  
MÉXICO

Coordinador

CIVIL



0000  
CHIAPAS NOS UNE

Revisó:

TRIFILO ALVARADO HERRERA  
Secretario Municipal

Aprobó:

LIC. BENJAMÍN HERNÁNDEZ PÉREZ  
Presidente Constitucional de Chicoasén.

